

Zu befundene Patienten

Hiermit rufen Sie die **Hilfe** zu dieser Seite auf!

Wenn Sie die Checkbox bei „Unt.datum“, „Kategorie“ oder „Arztgruppe“ markieren, erhalten Sie das jeweilige Steuerelement mit dem Sie einen **individuellen Filter** für die Liste **setzen** können.

Wenn Sie **auf** einen der **Links** (außer Bild) bei dem gewünschten Patienten klicken, gelangen Sie zu der **Patientenseite**, auf welcher Sie alle wichtigen Informationen zum Patienten finden.

Wenn Sie den Filter gesetzt haben, klicken Sie auf den Button „Suche“ um die **Liste neu zu laden**.

Wenn Sie auf den „Bild“-Link bei dem jeweiligen Patienten klicken, gelangen Sie auf die **Bildeinsichtseite** und können somit die Bilder des Patienten betrachten.

[Startseite] [Terminsuche] [Terminstatus] [Bilder und Befunde] [zu befundene Patienten] [Zweitbefundung] [Hilfe] Test Fax [Abmelden]

X3 WEB telework > zu befundene Patienten

Unt.datum 27.8.2013 Kategorie Alle Arztgruppe virtueller Arzt **Suche**

Nachname	Vorname	Geboren	Unt.datum	Zuweiser	Vers.	Untersuchung	Befund	Bild
Test	Abc	21.10.1988	27.08.2013	Unbekannt	AUTO	13/18	Befundung	keiner

www.data.at @data.at powered by D.A.T.A. CORPORATION AUTOMED

Philips Webrecorder

Die Oberfläche dieses Recorders ist relativ minimalistisch gehalten und sollte einfach zu bedienen sein.



Abbildung 1: Recorderoberfläche



Starten/Stoppen des Aufnahmevorgangs



Diktat fertigstellen – hiermit wird es Hochgeladen und zur Erkennung geschickt



Diktat abbrechen – hiermit bricht man das bereits angefangene Diktat ab und löscht sämtlichen in dieser Sitzung aufgenommenen Inhalt



Play/Pause – zum Wiedergeben des bereits aufgenommenen Diktats



Spult am Anfang/Ende des Diktats – beim Wiedergeben



Durch gedrückt halten kann man beim Wiedergeben vor-/zurückspulen



Lautstärkeregler



öffnet die Aufnahmemodus Einstellung – siehe Abbildung 2



öffnet die Wiedergabe Einstellung – siehe Abbildung 3



öffnet die Einstellung für die Fußtastenregelung– siehe Abbildung 4



Abbildung 2: Aufnahmemodus Einstellung

Es gibt 3 Aufnahmemodi:

- 1.) Append – Standardwert – hier wird, wenn man bereits etwas aufgenommen hat und die Aufnahme fortsetzt, immer es ans Ende hinzugefügt!
- 2.) Insert – hier kann man, wenn man bereits etwas aufgenommen hat, etwas mitten ins vorhandene Diktat einfügen. Hierfür wenn man bereits etwas aufgenommen hat, einfach den Regler an die gewünschte Position setzen und Aufnahme starten.
- 3.) Overwrite – diese Einstellung überschreibt ein bereit aufgenommenes Diktat und sollte nur mit extremster Vorsicht eingeschaltet werden!

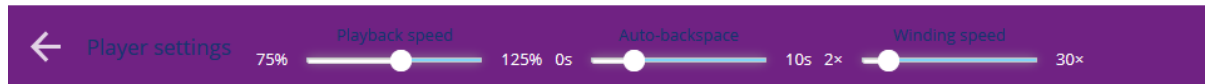


Abbildung 3: Wiedergabe Einstellung

Wiedergabe Einstellungen:

- 1.) Playback speed – Wiedergabegeschwindigkeit
- 2.) Auto-backspace – wieviele Sekunden pro Sprung die Position des Reglers wandert, beim Vor-/Zurückspulen
- 3.) Winding speed – wie schnell er beim Vor-/Zurückspulen diese Sprünge macht

Das Verändern von Auto-backspace oder Winding speed wirkt sich sehr ähnlich beim Bedienen aus, nämlich die Geschwindigkeit vom Vor-/Zurückspulen.

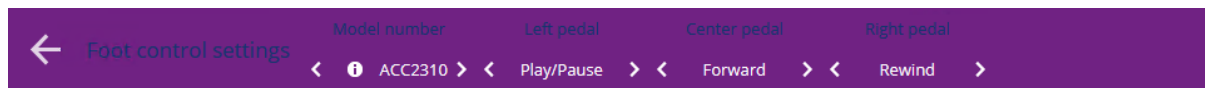


Abbildung 4: Fußtaster Einstellung

Einstellung für Fußtaster:

- 1.) Model number – hier muss man das Model des Fußtasters auswählen
- 2.) Left pedal – hier wählt man aus was das linke Pedal machen soll
- 3.) Center pedal – hier wählt man aus was das mittlere Pedal machen soll
- 4.) Right pedal – hier wählt man aus was das rechte Pedal machen soll

Speechmike-Integration

Es gibt eine Speechmike-Integration, dass die Diktierfunktionen über das Speechmike angesteuert werden. Z.B. Start/Stopp-Aufnahmeknopf startet die Start/Stopp-Funktion. Das kann sowohl der ImageProWebView als auch der Audior-Recorder. Dafür muss aber das Philipps Device Control Center installiert sein und die Tastenbelegung auf die Shortcuts gemapped werden. Auf diese Shortcuts horcht dann das ImageProWebView

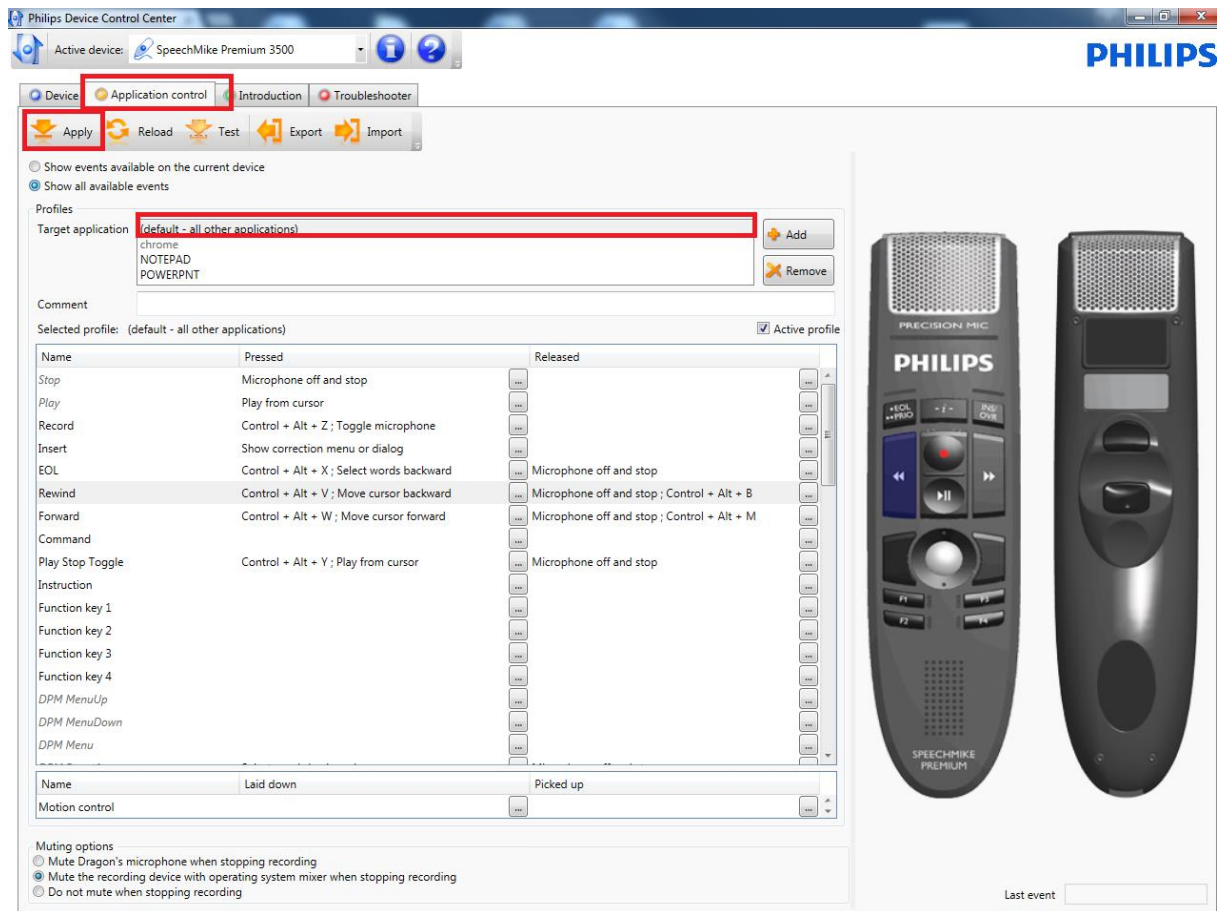
Im **Philips Device Control** Center auf den Reiter [Application control] klicken und unter „Profiles“ → [Target application] → auf [(default – all other applications)] klicken.

Dann unter dem Profil die Tasten unter [Pressed] folgendermaßen zusätzlich zu den bereits belegten eintragen:

Record:	R
Rewind:	N
Forward:	M
Play Stop Toogle:	P

Im [Released]

Rewind:	J
Forward:	K
EOL:	nicht Vorhanden

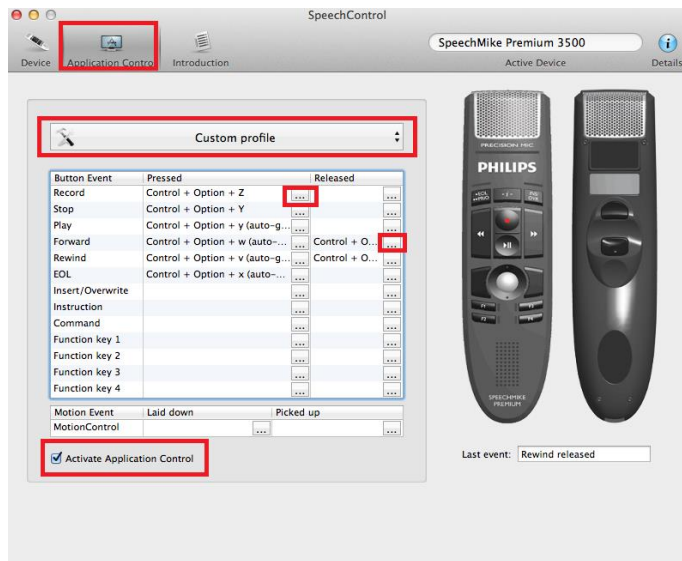


Wird das Speechmike nicht am **Mac** erkannt, dann muss man eventuell noch das Speechmike in der Systemsteuerung anwählen. Systemeinstellung → Ton → Eingabe → Speechmike III.

Vorher ist noch zu prüfen ob die Treiber für Mac richtig installiert sind und die Firmware updaten, falls diese nicht aktuell ist. Z.B.

https://www.dictation.philips.com/at/support-kontakt/produktsupport/product/speechmike_premium_usb_diktiermikrofon_lfh35003600_serie/

Am Mac sieht das **SpeechControl** etwas anders aus. Da muss man auf Application Control → Custom Application und dann die Buttons mappen, indem sie immer auf [...] klicken und dann die Tastenkombination eingeben ([...] klicken dann im nächsten Fenster auf [Add] Hotkey, Tastenkombination klicken und [finish]). Achten Sie im Anschluss dann darauf, dass das Häkchen bei „Activate Application Control“ aktiv ist.



Im Reiter [Device] ist dann auf den Button [Save to device] klicken.